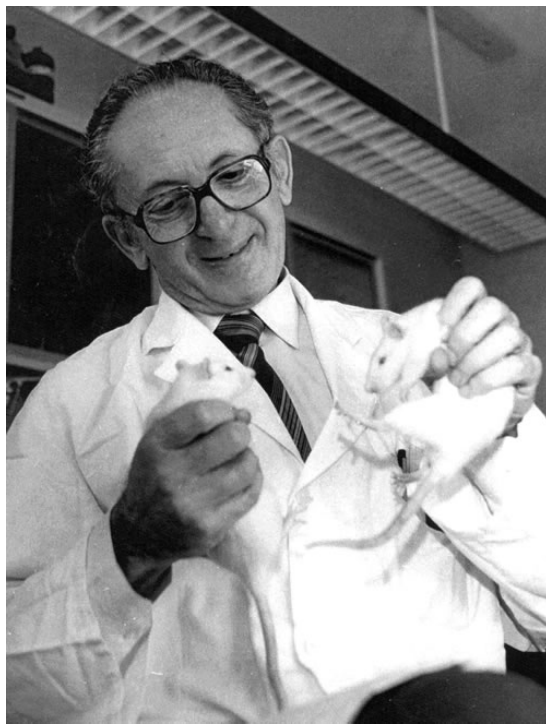


## לזכרו של פרופ' דרורי בן-ישי

פרופ' מיכאל בורשטין, פרופ' יורם יגיל



פרופסור דרורי בן-ישי נולד בשנת 1926 בבוקרשט, בירת רומניה שם למד עד 1943, עת אורגנה רכבת שחילצה תחת הכיבוש הנאצי צעירים בחסות הסוכנות היהודית והצלב האדום. רכבת זו נסעה לבולגריה ומשם לטורקיה, לסוריה ולא"י. בארץ המשיך חינוכו בכפר הנוער במגדיאל ואף עבר בהתכתבות את בחינות הבגרות המנדטוריות, דבר לא שיגרתי בימים ההם. הוא התגייס לבריגדה, ובהמשך לצה"ל, נפצע בפריצה לעיר העתיקה בירושלים. לדבריו שנים אח"כ, קופסת סיגריות מכסף, מעשה ידי סבו הצורף, שהייתה בכיס חולצתו, הצילה אותו מפציעה חמורה יותר. בחיוך שובבי, העיר ש "טבק לא תמיד מזיק".

לאחר מלחמת השחרור, למד רפואה בשטרסבורג שבצרפת. הוא התפרנס באותה עת ממכירת עיתונים והדרכה בקיץ במחנות מעבר של הסוכנות היהודית בצרפת. עם פתיחת ביה"ס לרפואה של האוניברסיטה העברית והדסה, חזר לארץ וסיים בה את לימודיו. הוא עשה "שנת שרות" בספר, במושב אליכין, ואח"כ התמחה ברפואה פנימית בהדסה בירושלים. לאחר סיום התמחותו נסע לארה"ב והשתלם במחלקה לפיזיולוגיה בסינסינטי. בהמשך הצטרף למעבדה הלאומית בברוקהייבן שבמדינת ניו-יורק, שם עבד עם פרופ' דהאל ונחשף לניסיונות להשרות לחץ-דם בחולדות ע"י האכלת מלח. ב 1966 שב להדסה כמרצה באוניברסיטה העברית. הוא נסע פעם נוספת לחו"ל, הפעם להשתלם תחילה בביה"ח ברוסיי בפריז, שהוא מרכז חשוב ביתר לחץ-דם עד עצם היום הזה, ובהמשך באוניברסיטת פנסילבניה בארה"ב. לאחר שובו ארצה, ניהל בפועל בין השנים 1976-1978 את המחלקה

הפנימית בהדסה הר-הצופים, ובהמשך את היחידה ליתר לחץ דם אותה הקים ואשר המשיך לנהל ועד לפרישתו ב- 1994.

פרופ' בן ישי היה מומחה ברפואה פנימית, בנפרולוגיה וביתר לחץ דם. הוא היה אחד מהאבות המייסדים את תחום יתר לחץ דם בארץ, ועל כך זכה להכרה והערכה רבה בארץ וברחבי העולם. הישגיו האקדמיים והאישיים הקנו לו את המעמד של פרופ' מן המניין באוניברסיטה העברית.

מפעל חייו של פרופ' דרורי בן-ישי היה ללא ספק ביצירת מודל לחולדות ה"סברה" הרגישות והעמידות למלח, מודל ששימש אותו וחוקרים רבים בעולם בחקר הפתופיזיולוגיה של יתר לחץ דם. מחקריו הובילו, בין היתר, לחקר הובלת המלח בתאים ובתאי דם אדומים כמודל להעברה תוך תאית. הוא התבלט במיוחד בתרומתו להבנת הקשר בין העמסת מלח להפרשתו החלקית בחיות ובני אדם המועדים לפתח יתר לחץ-דם, להשפעת המלח על קטכולאמינים, ולהבנת תפקיד חזפרסין ו AMP טבעתי במוח ובלב והקשר בין הפרעות בברו-רצפטורים ולרגישות לחץ-דם למלח בחולדות. פרופ' בן ישי היה גם אחד החלוצים בהבנת חשיבות שילוב חוסמי אדרנו רצפטורים בטה וחוסמי תעלות הסידן, היפראינסולינמיה ויתר לחץ-דם ותופעות שונות בניטור לחץ-דם אמבולטורי.

למרות ששמו נקשר בעיקר ביתר לחץ-דם נסיוני, פרופ' בן-ישי היה קלינאי ורופא פנימי לדוגמא. הבנתו העמוקה בפתופיזיולוגיה של מחלות וביטויין הקליני בלטו ושמשו אותו כרופא בעל תפיסה רב מימדית וכמורה קליני יוצא מגדר הרגיל, כפי שזכור בוודאי לכל מי שחוה ביקור במחלקה בחברתו. פרופ' בן-ישי הדגיש את חשיבות אורחות חיים בריאות, ושינויים באורחות חיים הוו מרכיב מרכזי בטיפול שהעניק לרבים מחוליו. הייתה לו גישה אנושית ואמפתיה עמוקה לחוליו.

מעבר להיותו חוקר וקלינאי מהשורה הראשונה, פרופ' בן ישי היה גם מחנך ורבים מתלמידיו וחניכיו, סטודנטים, מתמחים ומומחים בתחומים מגוונים שברפואה, המוקירים אותו עד ליום זה, ממלאים תפקידים מרכזיים ברפואה הישראלית.

פרופ' בן-ישי היה אדם יוצא דופן, איש משכיל המביא ציטטות מעניינות, בעל חוש הומור וכושר חקיינות נדיר. היה לו כשרון בולט לשפות והוא שלט ברומנית, עברית, צרפתית, אנגלית, ערבית, ואפילו בתורכית. בכתיבת מאמרים היה מדקדק בניסוח, והתוצאה הייתה תמיד בהירה ביותר ומלוטשת. מעל הכול היה פרופ' דרורי בן ישי אדם חם, אוהב אדם, ורודף שלום. הוא יחסר ללא ספק לכולנו.

יהי זכרו ברוך!